



OBČINA DOBROVA – POLHOV GRADEC  
REŽIJSKI OBRAT

**Elaborat o oblikovanju cene storitev  
gospodarske javne službe  
OSKRBA PREBIVALSTVA S PITNO  
VODO**

Obračun 2022  
Predračun 2023

Dobrova-Polhov Gradec, september 2023

## 1 OBLIKOVANJE CENE GJS OSKRBE S PITNO VODO 2022

V elaboratu je oblikovana cena izvajanja storitev gospodarske javne službe OSKRBA S PITNO VODO NA OBMOČJU OBČINE DOBROVA – POLHOV GRADEC v skladu s 5. in 9. členom Uredbe o metodologiji za oblikovanje cen storitev obveznih občinskih gospodarskih javnih služb varstva okolja.

Elaborat za oblikovanje cen storitev obveznih gospodarskih javnih služb oskrba s pitno vodo na območju občine Dobrova – Polhov Gradec je pripravljen na podlagi Zakona o varstvu okolja ZVO-2 - UPB6 (Ur. l. RS, št. 44/22 in 18/23 – ZDU-1O), Zakona o vodah – ZV-1 (Ur. l. RS, št. 67/02, 110/02, 2/04, 41/04, 57/08, 57/12, 100/13, 40/14, 56/15, 65/20 in 35/23-odl. US), Uredbe o oskrbi s pitno vodo (Ur. l. RS, št. 88/12 in 44/22 – ZVO-2), Uredbe o vodnih povračilih (Ur. l. RS, št. 103/02, 122/07 in 3/21) ter Uredbe o metodologiji za oblikovanje cen storitev obveznih občinskih gospodarskih javnih služb varstva okolja (Ur. l. RS št. 87/12, 109/12, 76/17, 78/19 in 44/22 – ZVO-2) - v nadaljevanju Uredba o cenah.

Izhodišča za oblikovanje cen in pripravo elaborata so:

- vrednost in obseg javne infrastrukture, ki se uporablja za opravljanje oskrbe s pitno vodo;
- odstotek donosa na vložena poslovno potrebna osnovna sredstva za izvajanje storitev te GJS;
- načrtovane količine opravljenih storitev, načrtovani stroški in prihodki za prihodnje obdobje.

Občina mora izvajalcu (v primeru režijskega obrata najemnino plačuje režijski obrat) obračunavati najemnino za poslovni najem javne infrastrukture, ki jo ima občina v lasti ali finančnem najemu in sicer najmanj v višini obračunane amortizacije. Stroški amortizacije se obračunajo po metodi enakomernega časovnega amortiziranja glede na stopnjo izkoriščenosti zmogljivosti GJI in ob upoštevanju življenjske dobe, navedene v prilogi Uredbe o cenah. Če se ob potrditvi cene pristojni občinski organ odloči, da potrjena cena storitve javne službe ne pokriva celotne najemnine, mora za razliko občina oblikovati subvencijo iz proračuna občine. Subvencija se oblikuje samo za gospodinjstva in izvajalce nepridobitnih dejavnosti.

### 1.1 Sestava cene GJS oskrbe s pitno vodo

V skladu s 16. členom Uredbe MEDO je cena storitve javne službe oskrbe s pitno vodo sestavljena iz:

- omrežnine (cene, ki vključuje stroške javne infrastrukture) in
- vodarine (cene, ki vključuje stroške izvajanja storitev).

Na računu se prikaže zaračunana cena oskrbe s pitno vodo, ki vključuje omrežnino in vodarino. Če se javna infrastruktura, namenjena oskrbi s pitno vodo na območju občine, nahaja zunaj te občine, se v omrežnino šteje tudi sorazmerni del stroškov te javne infrastrukture. Merilo za delitev stroškov je solastniški delež posamezne občine pri tej javni infrastrukturi. Stroški amortizacije se izračunavajo po metodi časovnega amortiziranja, glede na stopnjo izkoriščenosti zmogljivosti infrastrukture javne službe in ob upoštevanju življenjske dobe, navedene v prilogi 1, ki je sestavni del uredbe.

Omrežnina vključuje:

- stroške amortizacije ali najema osnovnih sredstev in naprav, ki so javna infrastruktura,
- stroške zavarovanja infrastrukture javne službe,

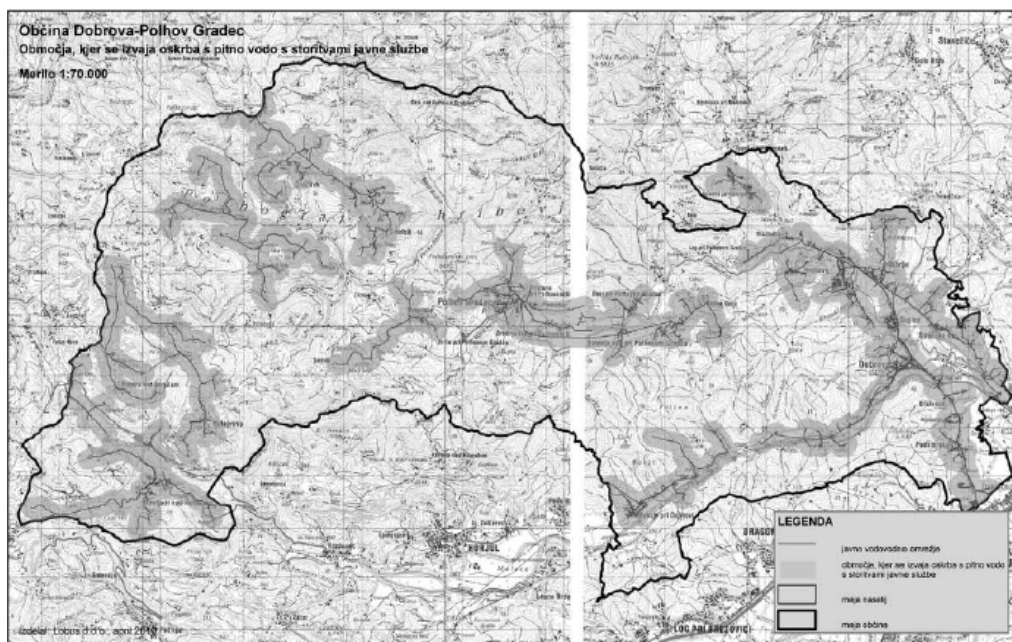
- stroške odškodnin, ki vključujejo odškodnine za služnost, povzročeno škodo, povezano z gradnjo, obnovo in vzdrževanjem infrastrukture javne službe,
- stroški obnove in vzdrževanja priključkov na javni vodovod v obsegu nalog izvajalca javne službe oskrbe s pitno vodo v skladu s predpisom, ki ureja oskrbo s pitno vodo,
- stroške nadomestil za zmanjšanje dohodka iz kmetijske dejavnosti v skladu s predpisi, ki urejajo nadomestilo za zmanjšanje dohodka iz kmetijske dejavnosti zaradi prilagoditve ukrepom vodovarstvenega režima,
- plačilo za vodno pravico v skladu s predpisi, ki urejajo vode in
- odhodke financiranja v okviru stroškov omrežnine, ki vključujejo obresti in druge stroške, povezane z dolžniškim financiranjem gradnje ali obnove infrastrukture javne službe oskrbe s pitno vodo. Pri tem se upošteva višina stroškov na podlagi podpisanih pogodb.

Vodarina je tisti del cene, ki krije stroške opravljanja javne službe. Vodarina lahko vključuje le stroške, ki jih je mogoče povezati z opravljanjem storitev javne službe in vključujejo naslednje skupine:

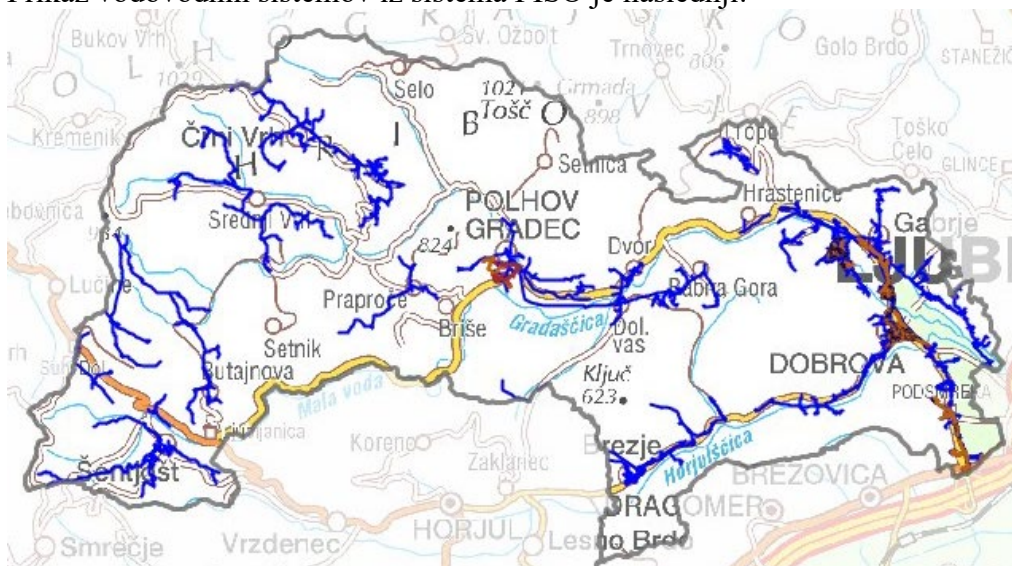
- neposredne stroške materiala in storitev,
- neposredne stroške dela,
- druge neposredne stroške,
- splošne (posredne) proizvodne stroške, ki vključujejo stroške materiala, amortizacije poslovno potrebnih osnovnih sredstev, storitev in dela,
- splošne nabavno-prodajne stroške, ki vključujejo stroške materiala, amortizacije poslovno potrebnih osnovnih sredstev, storitev in dela,
- splošne upravne stroške, ki vključujejo stroške materiala, amortizacije poslovno potrebnih osnovnih sredstev, storitev in dela,
- obresti zaradi financiranja opravljanja storitev javne službe,
- neposredne stroške prodaje,
- stroške vodnega povračila za prodano pitno vodo in za vodne izgube do dopustne ravni vodnih izgub v skladu s predpisom, ki ureja oskrbo s pitno vodo,
- druge poslovne odhodke in
- donos iz 16. točke 2. člena uredbe.

Pri vsaki skupini stroškov iz prejšnjega odstavka tega člena se pri izračunu cene ločeno prikažejo vsi stroški, ki presegajo deset odstotkov te skupine stroškov.

Značilnost vodovodnega omrežja v občini Dobrova – Polhov Gradec je njegova razvejanost in razpršenost. Območja, kjer se izvaja oskrba s pitno vodo s storitvami javne službe so v skladu s 3. odstavkom 3. člena Odloka o oskrbi s pitno vodo določeno v topografski karti in sicer:



Prikaz vodovodnih sistemov iz sistema PISO je naslednji:



Primarno omrežje poteka po trasah dolžine 67.645 metrov, sekundarno vodovodno omrežje meri 56.830 metrov, terciarno omrežje 10.713 metrov, skupaj je v občini 135.188 metrov vodovodnega omrežja. Voda se črpa iz ene vrtine, za ostale vodne vire črpanje ni potrebno. Na določenih vodovodnih omrežjih se nahajajo črpališča, kjer se voda prečrpa na višje ležeče vodohrane, da voda do uporabnikov priteče na način prostega pada (brez potrebne energije za dobavo pitne vode).

Cevovodi in objekti so redno vzdrževani, časovno sicer veliko že amortizirani, vendar še vedno v funkciji. Cevovodi in ostali objekti so v povprečju stari 30 let.

Zavezanec za izdelavo elaborata za javno službo oskrba s pitno vodo je izvajalec obvezne lokalne gospodarske javne službe oskrba s pitno vodo na območju Občine Dobrova – Polhov Gradec, to je režijski obrat, ki je organiziran kot samostojna notranja organizacijska enota v okviru občinske uprave Občine Dobrova - Polhov Gradec. Režijski obrat je na podlagi 5. in 10. člena Odloka o gospodarskih javnih službah v Občini Dobrova - Polhov Gradec (Ur. l. RS, št. 3/12) in 3. člena Odloka o oskrbi s pitno vodo na območju Občine Dobrova - Polhov Gradec (Ur. l. RS, št. 31/10 in 35/10) izvajalec gospodarske javne službe oskrba s pitno vodo v občini Dobrova - Polhov Gradec, razen na območju krajev Podsmreka

in dela Komanijske, kjer je izvajalec javne službe oskrbe s pitno vodo Javno podjetje Vodovod – Kanalizacija d.o.o. (oz. pravni naslednik te družbe).

S tem elaboratom se v skladu s 4. odstavkom 16. člena Uredbe MEDO (kadar na območju občine opravlja javno službo več kakor en izvajalec) omrežnina določi kot del cene, ki krije letne stroške javne infrastrukture, ki jo uporablja posamezni izvajalec.

## 1.2 Omrežnina in plačilo za vodno pravico

Omrežnina se določi na letni ravni in se obračunava glede na zmogljivost priključkov, določenih s premerom vodomera, skladno z naslednjo preglednico:

Tabela 1: Faktorji omrežnine

	<b>Faktor omrežnine</b>
DN ≤ 20	1
20 < DN < 40	3
40 ≤ DN < 50	10
50 ≤ DN < 65	15
65 ≤ DN < 80	30
80 ≤ DN < 100	50
100 ≤ DN < 150	100
150 ≤ DN	200

Omrežnina se za posamezni obračunski vodomer izračuna tako, da se vsota vseh stroškov omrežnine deli z vsoto faktorjev omrežnine na obračunskih vodomerih. Tako dobljeni količnik se nato pomnoži s faktorjem omrežnine glede na premer posameznega obračunskega vodomera.

Če je stavba opremljena s kombiniranim obračunskim vodomerom, se za tak vodomer upošteva faktor, določen za vodomer z višjim pretokom. Če stavba, za katero se opravljajo storitve javne službe oskrbe s pitno vodo, nima obračunskega vodomera, se omrežnina obračuna glede na zmogljivost priključka, določeno s premerom priključka, v skladu s Tabelo 1. V večstanovanjskih stavbah, v katerih posamezne stanovanjske enote nimajo obračunskih vodomerov, se za vsako stanovanjsko enoto obračuna omrežnina za priključek s faktorjem omrežnine 1 v skladu s Tabelo 1. Plačilo za vodno pravico se za posameznega uporabnika določi ob smiselni uporabi določil za obračun omrežnine.

## 1.3 Vodarina

Vodarina se uporabnikom storitve oskrbe s pitno vodo, pri katerih se poraba ugotavlja z obračunskim vodomerom, obračunava glede na dobavljeno količino pitne vode v m<sup>3</sup>. Obračunava se glede na dejansko porabo ali pa glede na porabo v preteklem obračunskem obdobju. Izvajalec pri uporabnikih najmanj enkrat letno ugotavlja dejansko porabo in opravi poračun za preteklo obračunsko obdobje.

Za stavbe, ki imajo obračunski vodomer, se normirana poraba določi na podlagi premera vodomera ob upoštevanju **normirane** porabe pitne vode, ki znaša 1,2 m<sup>3</sup> pitne vode na dan za vodomer s faktorjem omrežnine 1. Za druge vodomere se normirana poraba določi sorazmerno z upoštevanjem faktorjev omrežnine iz tabele 1. Vodarina se izračuna tako, da se stroški opravljanja javne službe oskrbe s pitno vodo delijo s količino opravljenih storitev.

## 1.4 Predračunska in obračunska količina opravljenih storitev

Tabela 2: Količina prodane pitne vode v letu 2022 v m<sup>3</sup>

Kategorija kupcev	Predračunska količina 2022	Obračunska količina 2022	Indeks RE/PL
Gospodinjstva	304.620	300.496	98,6
Javni zavodi in neprofitne organizacije	6.405	11.561	180,5
Ostali	11.253	7.070	62,8
<b>SKUPAJ</b>	<b>322.278</b>	<b>319.127</b>	<b>99,0</b>

Vodne izgube v letu 2022 so bile obračunane za 17.550 m<sup>3</sup>. vode.

## 1.5 Predračunski in obračunski stroški izvajanja storitev

Tabela 3: Predračunski in obračunski stroški – v letu 2022 v EUR

Konto	VRSTA ODHODKA	Plan 2022	Doseženo 2022	Indeks RE/PL
402	Stroški energije	25.593,05	15.948,16	62,3
410	Storitve (in material)	130.000,00	143.574,13	110,4
412	Druge storitve vzdrževanja	0	0	
413	Najemnine*	95.545,22	113.303,66	118,6
419	Druge storitve	27.184,05	23.805,15	87,6
43	Amortizacija OS	0	0	
47	Bruto bruto plače	83.000,00	83.839,40	101,0
47	Drugi stroški dela	8.936,18	6.196,52	69,3
480	Dajatve razne (vodno povr.)	21.180,34	21.111,71	99,7
48	Drugi stroški	13.730,16	13.895,47	101,2
700	Splošni str. uprave, nabave	0	0	
74	Odhodki iz financiranja	0	0	
75	Drugi odhodki	0	0	
<b>SKUPAJ ODHODKI</b>		<b>405.169</b>	<b>421.674</b>	<b>104,1</b>

\* opombe: v najemninah je vključen strošek amortizacije gospodarske javne infrastrukture v lasti občine, ki ga obračuna občina izvajalcu GJS v skladu s predpisi (glede na podatek iz tabele 17).

Tabela 3.1 Prikaz prihodkov, odhodkov in poslovnega izida iz dejavnosti vodooskrbe v letu 2022

Ketgorija	2022
Prihodki	154.233,87
Odhodki	421.674,20
Poslovni izid	-267.440,33

Kot je razvidno iz zgornje tabele so odhodki iz dejavnosti vodooskrbe bistveno preseglji prihodke. Zaradi tega razloga je bila izguba iz dejavnosti vodooskrbe v višini 267.440 EUR. To je tudi glavni razlog zakaj smo prisiljeni podražiti ceno vode, ki je trenutno tudi bistveno nižja kot v sosednjih občinah (povprečna cena vodarine sosednjih občin znaša 0,8 EUR na m<sup>3</sup>, pri nas pa večina uporabnikov plačuje ceno 0,47 EUR na m<sup>3</sup>).

Realizirani stroški dejavnosti so bili v letu 2022 višji od planiranih stroškov za 4,1%. Odstopanje stroškov je v največji meri zaznati pri vhodnih materialih ter stroških dela.

## 1.6 Pojasnila glede odmikov med cenami

Podatki iz tabele 2 kažejo, da pri količinah ni bistvenih odstopanj med doseženim in načrtovanim, medtem ko je iz tabele 3 razvidna finančna razlika med realiziranim in načrtovanim. Na dvig stroškovne kategorije je imelo največji vpliv stanje gospodarstva zaradi okrevanja po pandemiji koronavirusa iz preteklih let, katere posledice so se odrazile predvsem v vsesplošnem povišanju cen vhodnih materialov in storitev. Pomemben vpliv na dvig stroškov dela je imela zakonodaja, ki je ponovno dvignila minimalno plačo.

## 1.7 Obračun cen za leto 2022 v skladu z Uredbo

### 1.7.1 Omrežnina

Omrežnino sestavljajo predvsem naslednji stroški:

- najemnina infrastrukture,
- stroški zavarovanj,
- plačilo odškodnin povezanih z infrastrukturo in izvajanjem GJS,
- stroški obnove in vzdrževanja vodovodnih priključkov,
- plačilo za vodno pravico v skladu s predpisi.

Tabela 4: Podatki o dimenzijah vodomero v letu 2022

Dimenzija vodomero	Faktor	PLANSKE KOLIČINE			OBRAČUNSKE KOLIČINE			INDEKS RE/PL
		2022			2022			
		Število	Ponderir. količina	Strukt.	Število	Ponderir. količina	Strukt.	
0 <DN≤ 20	1	1.976	1.976	88,5%	2.026	2.026	88,8%	102,5
20 <DN<40	3	52	156	7,0%	52	156	6,8%	100,0
40 ≤DN<50	10	1	10	0,4%	1	10	0,4%	100,0
50 ≤DN< 65	15	6	90	4,0%	6	90	3,9%	100,0
65 ≤DN< 80	30	0	0	0,0%	0	0	0,0%	
80 ≤DN< 100	50	0	0	0,0%	0	0	0,0%	
<b>SKUPAJ</b>		<b>2.035</b>	<b>2.232</b>	<b>100,0%</b>	<b>2.085</b>	<b>2.282</b>	<b>100,0%</b>	<b>102,2</b>

Realizirana ponderirana količina vodomero minimalno odstopa od planirane ponderirane količine priključkov.

Tabela 5: Planirani in doseženi stroški omrežnine v letu 2022 v EUR

Kategorija	Planirano 2022	Doseženo 2022	Indeks RE/PL
Najem infrastrukture	95.545	113.304	118,6
Zavarovanje	1.100	1.100	100,0
Menjava vodomero in obnova priključkov	28.176	21.588	76,6
Odškodnina kmetijskim gospodarstvom	0	0	#DIV/0!
Poračun za pretekla leta	0	0	#DIV/0!
<b>SKUPAJ omrežnina</b>	<b>124.821</b>	<b>135.992</b>	<b>108,9</b>
Ponderirana količina vodomero	2.232	2.282	102,2
<b>Omrežnina za &lt;DN≤20 brez DDV</b>	<b>4,6603</b>	<b>4,9661</b>	<b>106,6</b>

V letu 2022 je bila veljavna cena omrežnine za vodovodni priključek DN≤20 v višini **18,00 EUR** (na leto oz. 1,50 EUR na mesec). Prihodek iz omrežnine je tako znašal 41.076 EUR in je

bila namenjen stroškom menjav vodomero in obnovi priključkov, stroškov zavarovanja in deloma za najemnino (amortizacijo gospodarske javne infrastrukture).

Tabela 6: Omrežnina v letu 2022 glede na dimenzijo vodomera

Dimenzija	Faktor	Planirana	Obračunska	Zaračunana
vodomero		omrežnina	omrežnino	omrežnina
		na enoto	na enoto	na enoto
0 < DN ≤ 20	1	4,6603	4,9661	1,5000
20 < DN <40	3	13,9809	14,8983	4,5000
40 ≤ DN <50	10	46,6029	49,6610	15,0000
50 ≤ DN < 65	15	69,9044	74,4915	22,5000
65 ≤ DN < 80	30	139,8087	148,9830	45,0000
80 ≤ DN < 100	50	233,0145	248,3050	75,0000

Izkazane vrednosti pomenijo mesečni znesek v EUR brez DDV. Stopnja davka na dodano vrednost za oskrbo s pitno vodo je 9,50 %. Zaračunana omrežnina je bila občutno nižja od obračunske vrednosti zaradi česa je nastal primanjkljaj, ki ga je pokrili občinski proračun.

### 1.7.2 Vodarina

Tabela 7: Izračun cene vodarine v EUR/m<sup>3</sup> za leto 2022

Kategorija	Planirane	Obračunske	INDEKS
	kategorije	kategorije	RE/PL
	2022	2022	
Celotni stroški iz tabele 3	405.169	421.674	104,1
Povprečna potrebna posl.sredstva	0	0	*
Donos 3% na OS	0	0	*
Odhodki omrežnine	124.821	135.992	108,9
Poračun za pretekla leta	0	0	*
Odškodnine od zavarovalnic, ZZZV	0	0	#DIV/0!
Drugi prihodki	0	0	*
SKUPAJ odhodki izvajanja GJS	280.348	285.683	101,9
Količine v m <sup>3</sup>	322.278	319.127	99,0
<b>Cena vodarine v Eur/m<sup>3</sup></b>	<b>0,8699</b>	<b>0,8952</b>	<b>102,9</b>

V letu 2022 je bila v obdobju 1-12/2022 veljavna cena vodarine **0,4138 EUR/m<sup>3</sup>** brez DDV in **0,4532 EUR/m<sup>3</sup>** z DDV, po dejanskih stroških pa bi morala cena vodarine znašati 0,8952 EUR/m<sup>3</sup>.

Donos na vložena poslovno potrebna osnovna sredstva izvajalca je donos izvajalca, ki ne sme presežati 5% od vrednosti poslovno potrebnih osnovnih sredstev za neposredno opravljanje posamezne javne službe. V ceni vodarine donos izvajalca ni bil upoštevan.



### 1.7.3. Vpliv cen na poslovi izid dejavnosti

Med obračunsko in zaračunano ceno omrežnine v letu 2022 ni bilo pomembnih odstopanj. Zaračunane cene izvajanja storitev vodooskrbe pa so bile v letu 2022 bistveno prenizke. Razlike so izkazane v tabeli 8. Prihodki režijskega obrata bi ob usklajenih cenah omrežnin in vodarine bili višji za 615.937 EUR.

Tabela 8: Vpliv cen na poslovni izid v letu 2022 v EUR

Kategorija	Dejanska količina	Obračunska cena	Zaračunana cena	Vpliv na izid
Omrežnina (letna vrednost)	2.282	4,9661	1,5000	-94.916
Izvajanje storitev	319.127	0,8952	0,4138	-153.628
<b>SKUPAJ</b>				<b>-248.543</b>

Dejavnost vodooskrbe je v letu 2022 poslovala negativno v višini 248.543 EUR. Realizirani prihodki niso omogočili pozitivnega poslovanja ne pri omrežnini in tudi ne pri vodarini.

### 1.8 Primerjava cen na primerljivih območjih

Primerjava cen na primerljivih območjih, ki jih je predvidel MOP še ni možna, ker je oblikovanje primerljivih območij metodološko še nedodelano. Po mnenju Zbornice komunalnega gospodarstva območja niso ustrezna primerjalna osnova za namen presoje upravičenosti cen. V nadaljevanju je zato narejena primerjava cen s sosednjimi občinami.

Tabela 9: Uveljavljene cene po občinah v letu 2021 v EUR

Kategorija	Omrežnina	Izvajanje storitev
Borovnica	2,4392	0,5979
Brezovica	10,5800	0,6900
Dobrova - Polhov Gradec	1,5000	0,4138
Horjul	4,9634	0,2562
Ig	8,9055	1,2645
Ljubljana	4,5032	0,5425
Log - Dragomer	4,8029	0,9744
Vrhnika	3,5661	0,7501

Vir: Cene občinskih storitev – Računsko sodišče, 2021

Razlike med omrežninami so posledica dovršene infrastrukture in gostote poselitve, razlike med storitvami pa posledica potrebnih tekočih vlaganj oz. vzdrževanj, predvsem pa tehnološke opremljenosti gospodarske javne službe. Omrežnina je bila v letu 2021 najnižja v občini Dobrova – Polhov Gradec. Cena vodarine je bila v obeh primerljivih občinah višja za 72,6%.

### 1.9 Primerjava izvajalca javne službe s povprečjem panoge

Uredba o metodologiji za oblikovanje cen storitev obveznih občinskih gospodarskih javnih služb varstva okolja (Uradni list RS, št. 87/12, 109/12, 76/17 in 78/19) določa v 9. členu, da elaborat o oblikovanju cene izvajanja storitve javne službe med drugim vsebuje tudi primerjavo izvajalca javne službe s povprečjem panoge tiste javne službe, za katero se oblikuje cena, s pomočjo naslednjih kazalnikov:

- gospodarnost poslovanja,
- pospešena pokritost kratkoročnih obveznosti,
- povprečna mesečna plača na zaposlenca.

1. Gospodarnost poslovanja	=	$\frac{\text{prihodki}}{\text{odhodki}}$
2. Pospešena pokritost kratk. obv.	=	$\frac{\text{denarna sredstva + kratkoročne terjatve}}{\text{kratkoročne obveznosti}}$
3. Povprečna plača na zaposlenca	=	$\frac{\text{stroški bruto (1) plač / meseci poslovanja}}{\text{število zaposlenih}}$

Tabela 10: Prikaz kazalnikov

Kazalnik	RO občine	Dejavnost 36.000	Indeks Kom/Dej
Gospodarnost poslovanja	*	1,01	
Pospeš. pokrit. kratk. obveznosti	*	1,18	
Povprečna plača na zaposlenca	2.093	2.017	104

Podatki so povzeti iz obrazca S.BON-1/P Ajpes in veljajo za leto 2022.

## 2 OBLIKOVANJE CENE GJS OSKRBE S PITNO VODO 2023

### 2.1 Predračunska količina opravljenih storitev za 2023

Tabela 11: Predračunska količina prodane pitne vode za leto 2023 v m<sup>3</sup>

Kategorija kupcev	Obračunska količina 2022	Predračunska količina 2023	INDEKS PL/RE
Gospodinjstva	300.496	300.496	100,0
Javni zavodi in neprofitne organizacije	11.561	11.561	100,0
Ostali	7.070	7.070	100,0
<b>SKUPAJ</b>	<b>319.127</b>	<b>319.127</b>	<b>100,0</b>

V letnem planu 2023 režijskega obrata so predvidene prodajne količine na nivoju leta 2022.

### 2.2 Razdelitev splošnih stroškov

Vrednosti v tabeli 12 temeljijo na letnem poročilu 2022 in planu za 2023. Režijski obrat uporablja sodilo za razporejanje splošnih stroškov uprave in nabave ter tudi odhodkov in prihodkov na posamezne temeljne dejavnosti deleža proizvajalnih stroškov posamezne dejavnosti v proizvajalnih stroških celotnega režijskega obrata. Sodila za razmejitev stroškov v okviru režijskega obrata je sprejel župan 16.2.2015.

Tabela 12: Razdelitev splošnih stroškov za leto 2022 in plan 2023 v EUR

Dejavnost	Obračunska vrednost 2022	Predračunska vrednost 2023	INDEKS PL/RE
Pitna voda	0	0	
Ostale dejavnosti	0	0	
<b>SKUPAJ</b>	<b>0</b>	<b>0</b>	

Splošni stroški režijskega obrata se ne prerazdeljujejo na posamezne gospodarske javne službe. Stroški storitev in materiala se vodijo po posameznih GJS neposredno, prav tako se določijo stroški dela glede na obseg opravljenih ur za posamezno GJS.

### 2.3 Predračunski stroški izvajanja storitev 2023

Vrednosti v tabeli 13 temeljijo na letnem poročilu 2022 in planu za 2023. Najemnina za infrastrukturo je ocena amortizacije infrastrukturnih objektov in naprav za leto 2023.

Tabela 13: Predračunski odhodki 2023 in obračunski odhodki za leto 2022

KONTO	VRSTA ODHODKA	DOSEŽENO 2022	PLAN 2023	INDEKS PL/RE
40	Osnovni in pomožni material	0	0	
402	Stroški energije	15.948,16	15.948,16	100,0
410	Storitve (in material)	143.574,13	143.574,13	
412	Druge storitve	0	0	
413	Najemnine	113.303,66	113.303,66	100,0
41	Druge storitve	23.805,15	23.805,15	100,0
43	Amortizacija OS	0	0	
47	Bruto bruto plače	83.839,40	92.223,34	110,0
47	Drugi stroški dela	6.196,52	6.816,17	110,0
480	Dajatve razne (vodno povračilo)	21.111,71	21.111,71	100,0
48	Drugi stroški	13.895,47	15.285,02	110,0
700	Splošni stroški uprave, nabave	0	0	
74	Odhodki iz financiranja	0	0	
75	Drugi odhodki	0	0	
<b>SKUPAJ ODHODKI</b>		<b>421.674</b>	<b>432.067</b>	<b>102,5</b>

### 2.4 Obseg poslovno potrebnih osnovnih sredstev za 2023

Obseg poslovno potrebnih osnovnih sredstev se na področju vodooskrbe v letu 2023 ne bo bistveno spremenil. Obnovitev in posodobitev opreme bo izvedena v okviru plana za sredstva manjših vrednosti.

Tabela 14: Nabavna vrednost osnovnih sredstev dejavnosti vodooskrba v EUR

Naziv	Nabavna vrednost
Nabavna vrednost osnovnih sredstev na dan 01.01.2023	36.749,43
Nabavna vrednost osnovnih sredstev na dan 31.12.2023	38.000,00

## 2.5 Prihodki od opravljanja posebnih storitev

Režijski obrat ne izvaja posebnih storitev s sredstvi GJS vodooskrbe. Vsa dobavljena voda se zaračuna porabnikom GJS.

## 2.6 Donos na vložena potrebna osnovna sredstva

Tabela 15: Donos na vložena potrebna osnovna sredstva

Kategorija	Obračunska vrednost 2022	Predračunska vrednost 2023	Indeks PL/RE
Vložena OS po nabavni vrednosti	36.749	38.000	103,4
Donos 3% od nabavne vrednosti	1.102	1.140	103,4

Donos na vložena poslovno potrebna osnovna sredstva izvajalca je donos izvajalca, ki ne sme presegati 5% od vrednosti poslovno potrebnih osnovnih sredstev za neposredno opravljanje posamezne javne službe. V tabeli je ocena donosa v višini 3% vrednosti sredstev. V kalkulaciji cen se donos na povprečna potrebna sredstva ne upošteva.

## 2.7 Število zaposlenih – vodooskrba

Tabela 16: Število zaposlenih v letu 2022 in plan 2023

Kategorija	Predračunska količina 2022	Obračunska količina 2022	Predračunska količina 2023	Indeks PL/RE
Vodovodarji	1,95	1,95	1,95	100,0
Delovodja	0,7	0,7	0,7	100,0
Tehnolog	0,0	0,0	0,0	
SKUPAJ	2,65	2,65	2,65	100,0

Podatek za leto 2022 izhaja iz obračuna plač in evidentiranja ur po delovnih nalogih in dejavnostih.

## 2.8 Najemnina za infrastrukturo

Najemnina za infrastrukturo se bo za leto 2023 obračunala v višini amortizacije. Najemnino za infrastrukturo zaračuna Občina Dobrova - Polhov Gradec po predpisanih amortizacijskih stopnjah iz Uredbe o cenah. Občina za gospodinjstva in nepridobitne uporabnike ni obračunala subvencije omrežnine.

Tabela 17: Najemnina za infrastrukturo – vodooskrba v EUR

Kategorija	Zaračunano 2022	Poračun za 2022	Skupaj 2022	Predračunska vrednost 2023	Indeks PL/RE
Občina Dobrova - PG	41.076	72.228	113.304	113.304	100,0
Občina Ljubljana	0	0	0	0	
SKUPAJ	41.076	72.228	113.304	113.304	100,0

Občina je izkazala za 113.304 EUR amortizacije GJI, obračunala pa je za 41.076 EUR omrežnine. Poračun omrežnine za leto 2022 kot razlika med obračunano amortizacijo in prihodki ni bil pokrit s strani uporabnikov, niti s strani občine kot subvencija.

## 2.9 Stopnja izkoriščenosti

Za gospodarsko javno službo oskrbe s pitno vodo se za obravnavane leta upošteva 100%-na izkoriščenost infrastrukture. Celotne kapacitete pa so namenjene dobavi pitne vode v gospodinjstva, gospodarstvo in druge dejavnosti. V bodočnosti ni za pričakovati bistvene rasti porabe pitne vode, zato je enakomerna časovna metoda amortizacije oziroma enakomerna stopnja izkoriščenosti tudi najbolj primerna.

## 3 IZRAČUN PREDRAČUNSKE CENE ZA LETO 2023

### 3.1 Planirana količina vodovodnih priključkov za leto 2023

Tabela 18: Podatki o planirani dimenziji vodomeroev 2023

Dimenzija vodomeroev	Faktor	Obračunske količine 2022			Planske količine 2023			Indeks PL/RE
		Število	Ponderir. količina	Struktura	Število	Ponderir. količina	Struktura	
0 <DN≤ 20	1	2.026	2.026	88,8%	2.076	2.076	89,0%	102,5
20 <DN<40	3	52	156	6,8%	52	156	6,7%	100,0
40 ≤DN<50	10	1	10	0,4%	1	10	0,4%	100,0
50 ≤DN< 65	15	6	90	3,9%	6	90	3,9%	100,0
65 ≤DN< 80	30	0	0	0,0%	0	0	0,0%	
80 ≤DN< 100	50	0	0	0,0%	0	0	0,0%	
<b>SKUPAJ</b>		<b>2.085</b>	<b>2.282</b>	<b>100,0%</b>	<b>2.135</b>	<b>2.332</b>	<b>100,0%</b>	<b>102,2</b>

V letu 2023 se pričakuje cca. 50 novih priključkov za stanovanjske hiše.

### 3.2 Predračunska cena omrežnine za leto 2023

Tabela 19: Planirani odhodki 2023 in doseženi odhodki omrežnine 2022

Kategorija	Doseženo 2022	Planirano 2023	Indeks PL/RE
Najem infrastrukture	113.304	113.304	100,0
Zavarovanje	1.100	1.100	100,0
Menjava vodomeroev in obnova priključkov	21.588	19.594	90,8
Odškodnine kmetijskim gospodarstvom	0	0	
Poračun za pretekla leta	0	0	
<b>SKUPAJ omrežnina</b>	<b>135.992</b>	<b>133.998</b>	<b>98,5</b>
Ponderirana količina vodomeroev	2.282	2.332	102,2
<b>Omrežnina za &lt;DN≤20 brez DDV</b>	<b>4,9661</b>	<b>4,7884</b>	<b>96,4</b>

V letu 2023 ne nameravamo poračunati izgubo poslovnega izida iz leta 2022. Pri menjavi priključkov je upoštevanih 15 priključkov, pri števcih menjava oz. umerjanje 417 števecov v skladu z načrtom umerjanja in menjav števecov glede na predpise o umerjanju (števec se umerja na pet let).

Občina bo v naslednjem obračunskem obdobju subvencionirala ceno omrežnine v višini 50 % kar pomeni, da od potrjene cene v višini 4,7884 EUR za DN 20 (za gospodinjski odjem in neprofitne odjemalce), ti uporabniki plačajo polovično ceno in sicer 2,3942 EUR na mesec. Drugo polovico cene omrežnine bo plačala občina iz proračuna.

Na letni ravni bo tako uporabnik za DN 20 plačal 28,73 EUR, do sedaj je na letni ravni plačal 18,00 EUR.

### 3.3 Predračunska cena storitve GJS oskrbe s pitno vodo 2023

Veljavna cena storitve oskrbe s pitno vodo tudi v letu 2022 ni pokrivala stroškov oskrbe. Primanjkljaj je znašal 153.628 EUR. Planska cena za leto 2023 kaže, da trenutno veljavna cena (0,4138 EUR/m<sup>3</sup>) ne zadostuje za pokrivanje tekočih stroškov oskrbe. V kalkulacijo cene se ne vključuje poračun cene za preteklo leto, saj bi s tem planska cena narasla še za to vrednost nastale izgube.

Tabela 20: Predračunska cena vodarine v EUR/m<sup>3</sup> za leto 2023

Kategorija	Obračunske kategorije 2022	Planske kategorije 2023	INDEKS PL/RE
Celotni stroški iz tabele 13	421.674	432.067	102,5
Povprečna potrebna posl.sredstva	36.749	38.000	
Donos 3% na OS	0	0	
Odhodki omrežnine	135.992	133.998	98,5
Poračun za pretekla leta	0	0	*
Odškodnine od zavarovalnic, ZZS	0	0	
SKUPAJ odhodki izvajanja GJS	285.683	298.070	104,3
Količine v m <sup>3</sup>	319.127	319.127	100,0
<b>Cena vodarine v EUR/m<sup>3</sup></b>	<b>0,8952</b>	<b>0,9340</b>	<b>104,3</b>

Predračunska cena (odhodki izvajanja GJS glede na količine porabe pitne vode) za leto 2023 znaša 0,9340 EUR/m<sup>3</sup> in je višja od obračunske cene v letu 2022 za 4,3%, od uveljavljene cene (0,4138 EUR) pa za 116 %. V tabeli 20 ni upoštevan poračun cene za pretekla leta, sicer bi bila cena vodarine še višja.

### 3.4 Primerjava cen po občinah

Tabela 21: Primerjava cen brez DDV po občinah – oskrba s pitno vodo na dan 01.09.2023

Kategorija	Veljavna cena Brezovica (od 1.2.2023)	Veljavna cena Log- Dragomer (od 1.4.2023)	Veljavna cena Dobrova - PG	Predlog nove cene Dobrova - PG
Omrežnina DN 20 v EUR	11,2623	5,7383	1,5000	4,7884
Subvencija omrežnine v %	0%	25%	0%	50%
Subvencija storitve v %	0%	0%	0%	0%
Izvajanje storitev EUR/m <sup>3</sup>	0,9756	0,9781	0,4138	0,9340
Omrežnina-subvencija z DDV	12,33	4,71	1,64	2,62
Vrednost položnice 10 m <sup>3</sup> z DDV	23,02	15,42	6,17	12,85

Oskrba z vodo bi kljub predlaganemu povečanju cen bila še vedno primerljiva s cenami v sosednjih občinah. Za povprečno gospodinjstvo bi se oskrba z vodo podražila za 6,68 EUR mesečno z DDV.

### 3.5. Vpliv povečanja cen na vrednost računa

Tabela 22: Vpliv predlaganih cen z DDV na povečane stroške gospodinjstev – oskrba s pitno vodo, na dan 01.09.2023

Kategorija kupca	Vrednost položnice po trenutnih cenah	Vrednost položnice po predlaganih cenah	Povečanje položnice
<b>vse cene z DDV</b>			
Objekti brez porabe in brez subvencije – samo omrežnina	1,64	5,24	3,60
1 oseba, 3 m <sup>3</sup> porabljene vode s subvencijo omrežnine	3,00	5,69	2,69
4 osebe, 10 m <sup>3</sup> porabljene vode s subvencijo omrežnine	6,17	12,85	6,68
8 oseb, 18 m <sup>3</sup> porabljene vode s subvencijo omrežnine	9,80	21,03	11,236

Ker bo občina pri omrežnini subvencionirala ceno omrežnine v višini 50%, bo uporabnik (gospodinjstva in drugi neprofitni uporabniki) namesto sedanje cene omrežnine v višini 1,50 EUR, plačal 2,3942 EUR.

Pri vodarini se cena iz 0,4138 EUR/m<sup>3</sup> poveča na 0,9340 EUR/m<sup>3</sup>. Povečanje znaša 0,5202 EUR/m<sup>3</sup>.

Pripravil:



Aleksander Kupljenik

